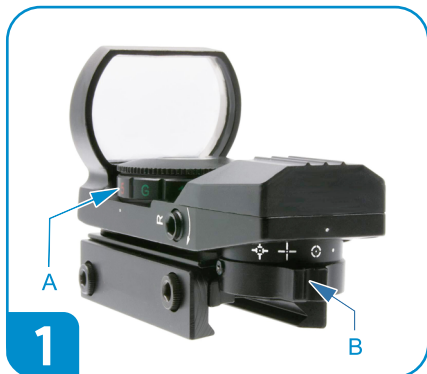
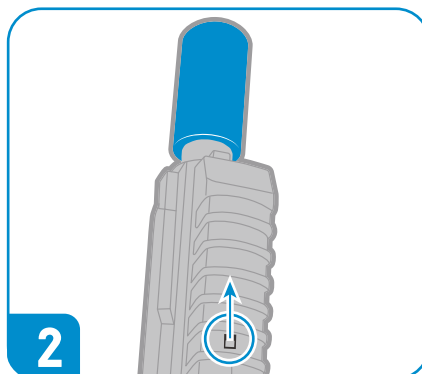


# BRX PISTOLET LASER MANUEL D'INSTRUCTIONS

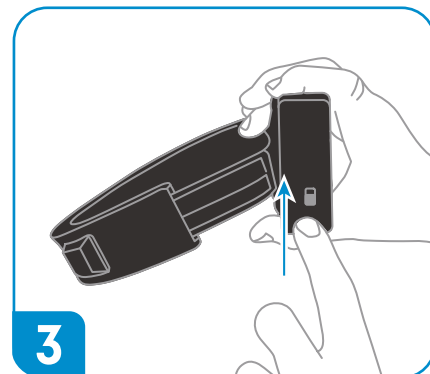
## GUIDE DE DÉMARRAGE RAPIDE BRX



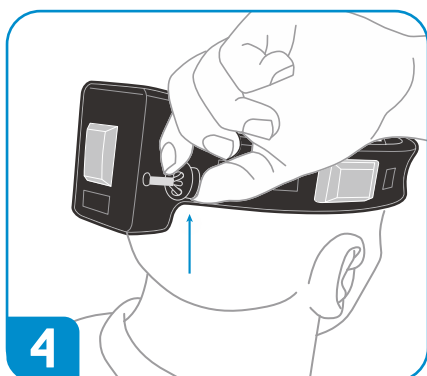
**1** Allumez la visière en tournant le bouton de couleur / intensité (A). Sélectionnez ensuite le type de visière avec le bouton rotatif B.



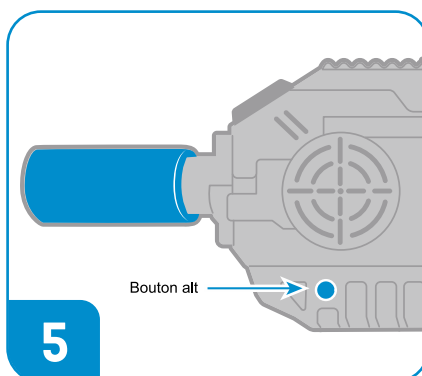
**2** Allumez le pistolet laser avec le petit interrupteur en bas.



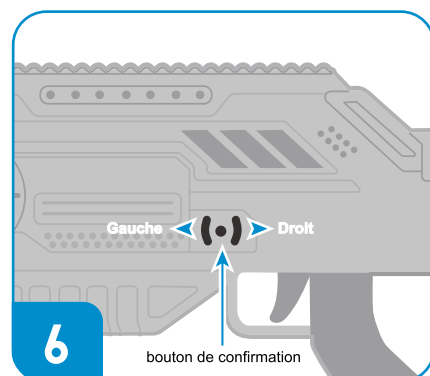
**3** Allumez le serre-tête avec le petit interrupteur sur le côté.



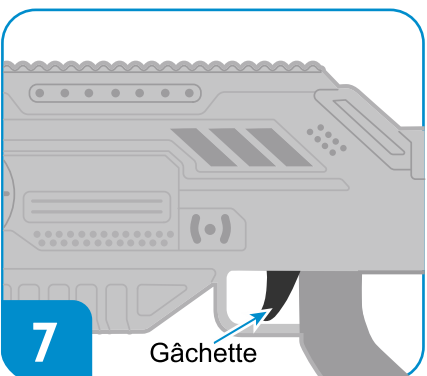
**4** Tournez le serre-tête de sorte que le renflement soit à l'arrière de votre tête. Tendre ou desserrer le serre-tête en utilisant la chaîne.



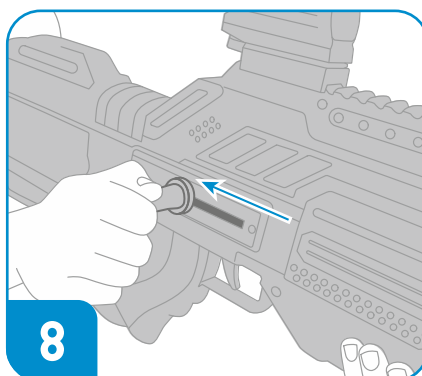
**5** Maintenez le bouton rouge «Alt» pendant 3 secondes pour basculer entre un jeu «intérieur» ou «extérieur»



**6** Utilisez les touches fléchées et le bouton de confirmation pour définir le type de jeu ainsi que le volume sonore, la durée du jeu et l'heure de réapparition. Pour plus d'informations, consultez la page suivante.



**7** Appuyez sur la gâchette à plusieurs reprises pour sélectionner votre type de pistolet.



**8** Tirez sur le levier de rechargement pour démarrer le jeu.

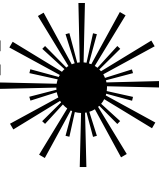
### ATTENTION:



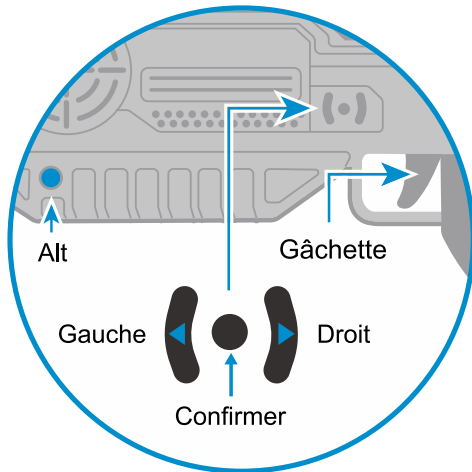
N'oubliez pas d'éteindre la visière et le serre-tête à la fin du jeu! Vous éteignez la visière en tournant le bouton d'intensité sur R ou G.

Ne jouez pas sous la pluie! Jouer sous la pluie est impossible car la visière devient trouble. Vous pouvez également endommager la carte mère du pistolet avec!





## CONFIGURER UN JEU EN 5 ÉTAPES



### ÉTAPE 1

Utilisez les boutons Gauche et Droite pour sélectionner le type de jeu. Appuyez sur le bouton de déclenchement pour confirmer ou sur le bouton central de confirmation / entrée pour confirmer et modifier le réglage.  
Exemples de jeux: **Free for all** (chacun pour soi), **Deatmatch** (jeu d'équipe),  
Jeux avancés : **Supremacy & Survival**

**Modifier les paramètres (appuyez sur le bouton de confirmation au lieu de la gâchette)**  
Si vous avez appuyé sur le bouton de confirmation, les paramètres du jeu peuvent changer. Vous pouvez modifier les paramètres suivants: nombre de vies, temps de jeu, temps de réapparition \* et volume.

### ÉTAPE 2

Maintenant que vous avez choisi le type de jeu. Pouvez-vous choisir la couleur ou la fraction de l'équipe. (choisissez avec le bouton gauche et droit, confirmez avec le bouton entrée).

### ÉTAPE 3

Appuyez plusieurs fois sur la gâchette pour choisir votre arme ou votre personnage (cela dépend du type de jeu choisi).

### ÉTAPE 4

Dans certains modes de jeu, vous pouvez utiliser le bouton Alt pour tirer une grenade ou soigner un joueur. Choisissez la fonction que vous souhaitez donner au bouton alt en appuyant plusieurs fois sur ce bouton. (Ce n'est pas possible dans tous les types de jeux)

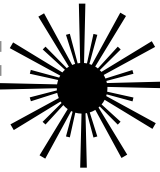
Dans certains types de jeux, cela ne fonctionne pas

### ÉTAPE 5

Tirez le levier de rechargement pour démarrer le jeu!  
(Utilisez-les pendant le jeu pour recharger les balles)

\* **Temps de réapparition** = Si vous êtes éliminé, vous pouvez décider de rejoindre la partie. (et sur la gâchette). Le temps de réapparition est le nombre de secondes que vous devez attendre pour rejoindre le jeu. Si vous désactivez l'heure de réapparition, vous pouvez immédiatement rejoindre une partie.





## LOCATION LASERGAME

TYPE DE JEU

FACTION WARS

# SUPREMACY

Un jeu dans lequel 3 équipes (factions) s'affrontent. Toute équipe a des joueurs qui peuvent être de différentes classes.



**VIES\***

(utiliser les flèches)

UNLIMITED 1, 3, 5 **10** 15  
PARAMÈTRES PAR DÉFAUT



**TEMPS DE JEU\***

(utiliser les flèches)

OFF 5 **10** 15, 20, 30  
PARAMÈTRES PAR DÉFAUT



**TEMPS DE RÉAPPARITION\***

(Temps avant de pouvoir rejoindre à nouveau le jeu)

OFF **15**, 30, 60, RAMP 45, RAMP 90  
PARAMÈTRES PAR DÉFAUT



**LE VOLUME**

(utiliser les flèches)

1, 2, 3, 4 **5**  
PARAMÈTRES PAR DÉFAUT

CHOISISSEZ VOTRE FRACTION  
(utiliser les flèches)

RESISTANCE (ROUGE) NEXUS (BLEU) VANGUARD (VERT)

Appuyez sur la gâchette pour choisir une classe ▼



### SOLDIER (Attaque)

Le soldat porte un fusil automatique avec un fusil de chasse secondaire pour abattre les ennemis à courte distance.

# BULLETS	30
NUIRE 22	████████████████████
SANTE 100	████████████████████
BOUCLIER 50	████████████████████



### MEDIC (Soutien)

Le Medic est équipé d'une mitraillette entièrement automatique et d'un medi-gel pulse pour soigner les alliés.

# BULLETS	30
NUIRE 21	████████████████████
SANTE 100	████████████████████
BOUCLIER 40	████████████████████



### HEAVY (Char)

Le Heavy porte une mitrailleuse lourde et peut augmenter la puissance d'attaque des alliés proches.

# BULLETS	75
NUIRE 38	████████████████████
SANTE 100	████████████████████
BOUCLIER 75	████████████████████



### GUARDIAN (Soutien)

Le Guardian est équipé d'un fusil à plasma de charge et peut réparer les boucliers avec un régénérateur de bouclier.

# BULLETS	50
NUIRE 20-100	████████████████████
SANTE 75	████████████████████
BOUCLIER 125	████████████████████



### MARAUDER (Attaque)

Marauder attaque avec un fusil à énergie et utilise des packs d'adrénaline pour augmenter sa cadence de tir.

# BULLETS	32
NUIRE 23	████████████████████
SANTE 75	████████████████████
BOUCLIER 150	████████████████████



### SENTINAL (Char)

Sentinal tire un pistolet à énergie et peut étourdir un groupe d'ennemis avec une explosion EMP.

# BULLETS	100
NUIRE 25	████████████████████
SANTE 75	████████████████████
BOUCLIER 175	████████████████████



### VIPER (Attaque)

Viper inflige des dégâts avec un fusil empoisonné et peut lancer des grenades pour empoisonner un groupe d'ennemis.

# BULLETS	16
NUIRE 25	████████████████████
SANTE 125	████████████████████
BOUCLIER 25	████████████████████



### TECHNICIAN (Soutien)

Le technicien utilise un fusil incendiaire qui peut incendier les ennemis et peut guérir au fil du temps avec des balles medi-gel.

# BULLETS	8
NUIRE 28	████████████████████
SANTE 125	████████████████████
BOUCLIER 30	████████████████████



### WRAITH (Char)

Le Wraith est équipé d'un cryo-fusil et peut lancer des grenades de givre qui ralentissent la vitesse d'attaque de l'ennemi.

# BULLETS	32
NUIRE 25	████████████████████
SANTE 125	████████████████████
BOUCLIER 50	████████████████████

TYPE DE JEU

SURVIVAL GAMES

# SURVIVAL

C'est un jeu d'équipe. Joueurs infectés contre survivants. Les joueurs infectés essaient d'éliminer les survivants. Si un joueur survivant est éliminé, il devient également infecté.



**VIES\***

(utiliser les flèches)

UNLIMITED 1, 3, 5 **10** 15  
PARAMÈTRES PAR DÉFAUT



**TEMPS DE JEU\***

(utiliser les flèches)

OFF, 5 **10** 15, 20, 30  
PARAMÈTRES PAR DÉFAUT



**TEMPS DE RÉAPPARITION\***

(Temps avant de pouvoir rejoindre à nouveau le jeu)

OFF **15**, 30, 60, RAMP 45, RAMP 90  
PARAMÈTRES PAR DÉFAUT



**LE VOLUME**

(utiliser les flèches)

1, 2, 3, 4 **5**  
PARAMÈTRES PAR DÉFAUT

CHOISISSEZ VOTRE FRACTION  
(utiliser les flèches)

INFECTED HUMAN

CHOISIS TON ARME

(Utilisez la gâchette)



<b>TAC-87</b>	
NUIRE <b>120-40</b>	PRÉCISION <b>95-80</b>
TAUX DE FEU <b>150</b>	NOMBRE DE BULLETS <b>8</b>



<b>M-4</b>	
NUIRE <b>24</b>	PRÉCISION <b>96-91</b>
TAUX DE FEU <b>545</b>	NOMBRE DE BULLETS <b>30</b>



<b>MG-7</b>	
NUIRE <b>38</b>	PRÉCISION <b>66-45</b>
TAUX DE FEU <b>342</b>	NOMBRE DE BULLETS <b>75</b>

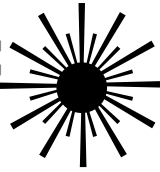


<b>SMG-X3</b>	
NUIRE <b>25</b>	PRÉCISION <b>96-88</b>
TAUX DE FEU <b>545</b>	NOMBRE DE BULLETS <b>26</b>



<b>SR-100</b>	
NUIRE <b>140</b>	PRÉCISION <b>100-90</b>
TAUX DE FEU <b>44</b>	NOMBRE DE BULLETS <b>4</b>



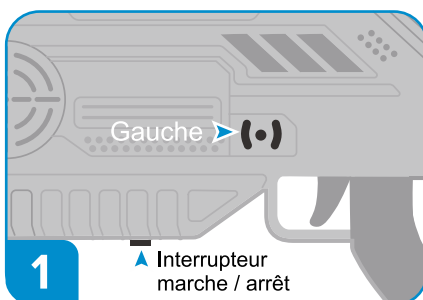


## TRUCS ET FAITS

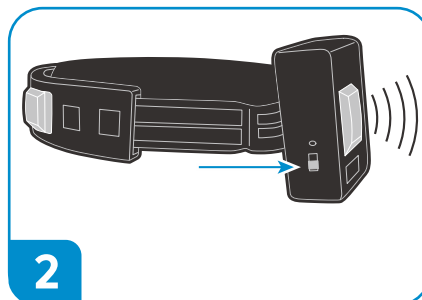
- 1) Chaque bandeau est spécialement conçu pour un fusil. Vous ne pouvez donc utiliser que le serre-tête numéro 1 avec le fusil numéro 1.
- 2) Le fusil, le viseur et le serre-tête ont chacun leur propre batterie. Alors activez et désactivez toujours les 3 choses séparément. Si vous oubliez d'éteindre une chose, la batterie mourra et la lecture sera difficile.
- 3) Si vous définissez une heure de réapparition, un joueur peut rejoindre le jeu après avoir attendu X secondes. Si vous désactivez le temps de réapparition, un joueur peut immédiatement rejoindre la partie. Un joueur ne peut participer à nouveau que s'il a encore des vies. (chaque fois que vous êtes éliminé, vous perdez 1 point de vie)

## MODE EXERCICE

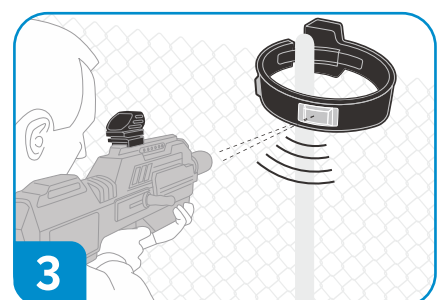
Les pistolet laser BRX ont un mode pratique. Dans ce mode, le serre-tête ne se connecte pas au pistolet laser, mais vous pouvez l'utiliser comme cible.



Pour activer le mode pratique, allumez le pistolet tout en maintenant la touche fléchée gauche enfoncée. Maintenez la touche fléchée enfoncée jusqu'à ce que le pistolet indique «TARGET MODE».



Allumez maintenant le bandeau. Le bandeau ne se connecte plus au pistolet laser.



Placez ou accrochez le bandeau quelque part sur la zone d'entraînement. Lorsque vous frappez le bandeau, il s'allume en vert.